

Rapport de la 21e Assemblée Générale ordinaire



26 AVRIL
2021



XXX
TRISOMIE 21 Lëtzebuerg a.s.b.l.

*Toutes les photos sans masques sont prises avant la pandémie COVID-19.

RAPPORT DE L'ANNÉE 2020

1. Groupe premier contact

Accompagnement famille

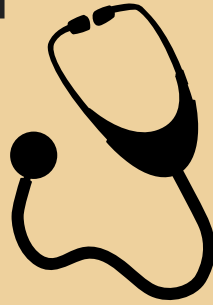
À cause de la situation actuelle cette année presque toutes nos interventions ont été faites par des plateformes virtuelles.



Résumé du travail du groupe pendant l'année 2020

- **Organiser les consultations spécialisées en avril et octobre (les consultations d'avril étaient annulées à cause du lockdown et également celles d'octobre pour les enfants pour l'indisponibilité du médecin)**
- **Organiser les consultations en gériatrie en janvier 2021**
- **Quelques visites dans les écoles sur demande des éducateurs ou des familles.**
- **Soutien et conseil téléphonique ou via les plateformes virtuelles à plusieurs familles**
- **Rencontrer des élèves via les plateformes virtuelles en vue de la préparation d'un travail scolaire sur la T21**
- **Participer via les plateformes virtuelles à l'assemblée générale de l'EDSA (European Down Syndrome Association) dont notre association est membre afin de pouvoir échanger des idées et projets avec les associations d'Europe.**
- **Participation à plusieurs webinaires organisés par EDSA sur différentes thématiques.**

2. MÉDECINE ET RECHERCHE



Collaboration avec les hôpitaux, médecins, sages-femmes, consultations spécialisées + gériatrique

- Nous avons organisé les consultations spécialisées pour les adultes comme d'habitude sauf que nous n'avons pas pu être présentes lors des rdv à cause des restrictions imposées par l'hôpital
- Les consultations pour les enfants ont eu lieu seulement cette année-ci, en avril 2021. En avril 2020 les consultations ont été annulées à cause du confinement et en octobre 2020 à cause d'indisponibilité du médecin
- Avec plaisir nous annonçons que le programme de collaboration avec les médecins gériatres du CHL est démarrés en janvier 2021 avec les premières consultations des 2 de nos membres âgés autour de la trentaine
- Le feedback de ce premier rdv est totalement positif soit de la part des médecins que de la part de nos membres. Le programme continue et des nouveaux rdv seront proposées aux personnes de la tranche d'âge concernée

COVID-19, TRISOMIE 21 & VACCIN

- Afin d'avoir les informations nécessaires de pouvoir répondre aux différentes questions de nos membres concernant le COVID-19
- Nous avons participé à différentes visioconférences de l'EDSA et de T21 Research au sujet de COVID-19
- Nous étions en contact régulier avec les associations Down Syndrome International, EDSA, T21 Research, Association T21 Israël pour avoir les informations nécessaires
- Nous informions le ministère de la santé, que les personnes avec une trisomie 21 sont considérées en tant que personnes vulnérables. Les personnes avec trisomie 21 ont été priorisées pour le vaccin au Luxembourg



3. GROUPE PARENTS BÉBÉ

- Existe depuis 2017
- Un échange important entre familles, confrères, consœurs
- Une fois par mois le samedi matin au SIPO à Mamer. Merci au SIPO pour la mise à disposition de leur salle.
- Actuellement 7 familles inscrites
- La dernière rencontre avait lieu en septembre 2020
- Nous espérons de relancer les rencontres en été 2021 ou bien en automne 2021.
- Toute autre famille avec des enfants en bas âge est à la bienvenue afin de rejoindre le groupe



4. LOGEMENT



MENS DORF:

- Mi-avril 2022 nous allons déménager vers un nouveau local à Betzdorf mis à disposition par la commune de Betzdorf
- Ceci nécessite que nous déménageons provisoirement au mois de juin 2021 dans l'ancienne Spillschoul à Roodt-sur-Syre
- La nouvelle adresse va encore être communiquée aux membres dans les prochaines semaines



DIEKIRCH:

- Nous avons rénové notre local à Diekirch pendant le Lockdown en avril 2020
- De la nouvelle peinture, beaucoup de rangements et achat de certains nouveaux meubles
- L'idée de créer un appartement d'entraînement est encore toujours actuelle pour nous

5. ACTIVITÉS DE LOISIRS ET AUTRES

Stuff21

- Atelier de cuisine, les vendredi soirs à Mensdorf et à Diekirch jusqu'en octobre 2020, relance probablement en été / automne 2021 – alternative actuelle = des recettes en langage facile sur le site internet



Sorties mensuelles

- Les samedis matin/midi/après-midi, variante d'activités individuelles et d'activités en groupes avec moins de participants

Activités de vacances

- Activités de carnaval, activités de pâques, activités d'été

Disco

- Nous avons participé en février 2020 à la disco « Discotisme » d'Autisme Lëtzebuerg et nous nous avons hâte de voir la relance. Une alternative serait peut-être de faire un disco en ligne avec un de nos membres en tant que DJ.

Après-midi de bricolage

- Pour Halloween et pour Noël, ceux qui ne pouvaient / voulaient pas participer de façon physique ont reçu une boîte de bricolage



Activités en ligne :

- 1) **Schnëssowend**, soirée d'échange via la plateforme Zoom pour nos membres, a lieu toutes les 3 semaines
- 2) **Cours de danse en ligne** avec Aifric Ni Chaoimh le jeudi soir, depuis avril 2021 le vendredi soir
- 3) **Cours de fitness en ligne** avec un de nos membres en tant qu'intervenant

Tous les liens sont à trouver au calendrier de notre site internet.

6. ACTIVITÉS SPORTIVES

- Cours de danse à Esch-sur-Alzette avec Sandra Beck et en ligne avec Aifric Ni Chaoimh
- Cours de danse à Lorentzweiler avec Claire Majerus
- Cours de Zumba jusqu'à février 2020 avec Debora Magno, probablement relance du cours avec un autre intervenant en automne 2021
- Projet « Look at me » avec Sylvia Camarda - Diffusion en ligne 21.01.2021
Youtube: <https://www.youtube.com/watch?v=loNZhnAnpms&t=25s>



edsa



Zesummen
fir
Inklusioun asbl
Ensemble pour l'Inclusion

7. COLLABORATION AVEC ASSOCIATIONS

- Participation à la campagne d'Info-Handicap: "Action ! Unser Jahr, unser Leben!"
mam Video « Ech si frou »
Lien: <https://info-handicap.lu/de/ich-bin-gluecklich/>
- EDSA - nous participons régulièrement aux conférences organisées par l'EDSA (European Down Syndrome)

KULTURFABRIK



8. ACTIVITÉS 2020

- 20 cours de danse à Lorentzweiler
- 16 cours de danse dans la Kulturfabrik à Esch
- 26 cours de danse en ligne
- 8 événements Dreamteam T21
- 11 cours de Zumba à Mensdorf
- 69 Stuff21 (M+D) + Stuff21 en ligne
- 18 Sorties Mensuelles
- 3 Groupe-Parent-Bébé
- 1 Activité de bricolage
- 10 Activités d'été
- 4 Activité de carnaval
- 16 Activités de bricolage en ligne
- 7 Schnëssowend (Treffpunkt 21)
- 12 Réunions du Conseil
- 82 Réunions / Formation
- 5 Stands d'information /Présentations scolaires /chèques présentations



Différentes activités prévues pour 2021

(sous réserve de la réglementation gouvernementale COVID-19):

- **Stuff21:** vendredi soir 18h00 – 21h00 (toutes les 2 semaines): relance éventuellement en été
- **Sorties mensuelles:** samedi midi / après-midi : actuellement presque tous les weekends
- **Activités d'été:** à Diekirch et à Mensdorf
- **Activités d'été:** pour enfants
- **Ateliers créatifs:** p.ex. Projet « Puzzled !? » avec Rico Winandy
- **Groupe-Parent-Bébé:** samedi matin (10h00-11h30) (1x mois à Mamer – SIPO): éventuellement relance en été
- **Cours de Danse:** mardi à Lorentzweiler et jeudi à Esch-sur-Alzette
- **Consultations spécialisées + consultations gériatriques**
- **Activités en lignes :** Cours de danse, « Schnëssowend », recettes en langage facile, disco, cours de fitness présenté par un de nos membres
- **Treffpunkt 21 :** avec le sujet de l'éducation sexuelle. Après avoir suivi une formation organisée par l'université de Luxembourg concernant l'éducation sexuelle auprès des personnes à besoins spécifiques, Vicky et Carol ont établi le concept d'un groupe de parole au sujet de l'éducation sexuelle adapté à nos membres.

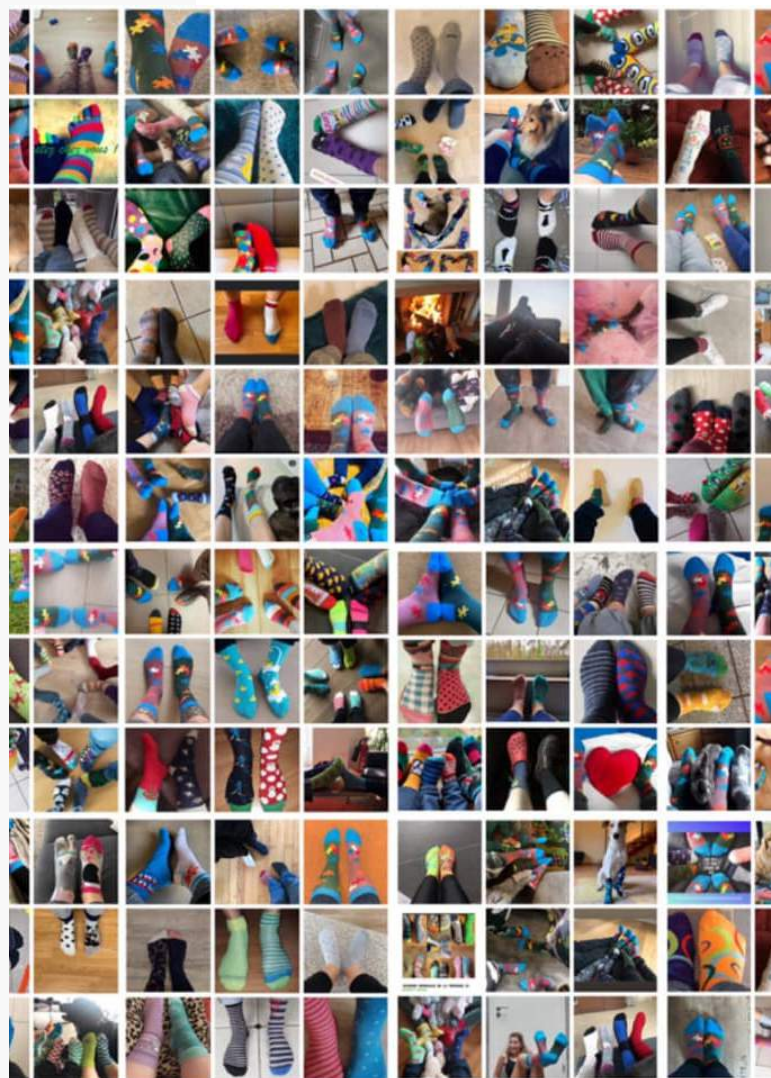
9. JOURNÉE MONDIALE DE LA TRISOMIE 21

Nous avons prévu d'organiser un défilé de mode pour la journée mondiale de la trisomie21 le 21 mars 2020 avec des créateurs de mode locaux et en collaboration avec Sylvia Camarada. Malheureusement cet événement a dû être annulé.

Nous avons produit une vidéo de danse en alternative. Il y avait 20 membres qui ont participé à la chorégraphie sur la chanson « Auf Uns » d'Andreas Bourani.

La vidéo a connu un succès énorme sur les réseaux sociaux, elle est toujours disponible sur Youtube :

"Welttag vun der Trisomie 21 2020"



10. COLONIE DE VACANCES

La colonie de vacances « **Kolonie Emol Anescht** » en collaboration avec le SNJ avait lieu en septembre 2020 et 4 membres de Trisomie21 Lëtzebuerg a.s.b.l. ont participé.

Une colonie de vacances au **Centerparc Bostalsee** a été planifiée et organisée par Trisomie21 Lëtzebuerg a.s.b.l. mais malheureusement a dû être annulée à cause du COVID-19.

Puisqu'il y avait un nombre d'inscription élevée et une liste d'attente, la demande des offres de vacances a été très claire. Ainsi l'association va augmenter l'offre de projets de vacances dès que possible.

11. COLLABORATION AU PROJET "VIE AFFECTIVE ET SEXUELLE" D'INFO -HANDICAP

Groupe 1: Éducation sexuelle

Depuis 2017, Info-Handicap a lancé 3 groupes de travail : 1) éducation sexuelle 2) Partnerbörse 3) Assistance sexuelle. Depuis 3 ans, Carol Mousel fait partie du groupe de travail « éducation sexuelle ». Le groupe de travail envisage des projets afin d'améliorer l'éducation sexuelle des personnes à besoins spécifiques.

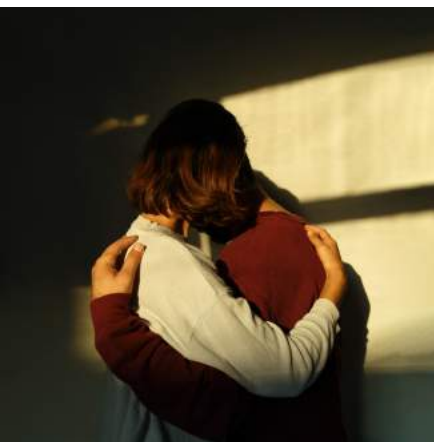
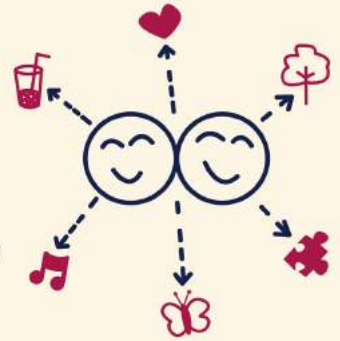


Table ronde sur le sujet:
Trouver des partenaires et des amis
en tant que **personne en situation de handicap**

Attentes, peurs, désirs
et expériences

Quand?
Jeudi, 19 mars 2020
de 18:00 à 21:30 heures

Où?
LTPES Mersch / salle de théâtre
45, rue de la Gare
L-7590 Mersch



Déroulement de la soirée

18:00 heures - Arrivée
18:30 heures - Il s'agit de quoi?
19:00 heures - Discussion
20:15 heures - Qu'est-ce qui
était important?
20:30 heures - Verre d'amitié
(offert par l'Administration Communale de Mersch)
21:30 heures - Départ

Langue:

Luxembourgeois

Traductions:

Allemand langage facile à lire
Langue des signes allemande
Allemand
Français

Inscription

par mail: tableronde1903@gmail.com
ou par téléphone: 26 35 01 51

Sous le **patronage** de:



Avec la **collaboration** de:



Groupe 2: Partnerbörse

Depuis 2019 Vicky Schiltz a rejoint le groupe de travail « Partnerbörse » d'Info-Handicap en collaboration avec Autisme Luxembourg, Elisabeth, Cooperations asbl, la Ligue HMC, De Park CHNP.

Le groupe de travail s'engage à faciliter la recherche de partenaires, pour des personnes en situation de handicap. Le groupe a organisé une table ronde sur le sujet « Trouver des partenaires et des amis et amies en tant que personne en situation de handicap » le 19 mars 2020 au LTPES à Mersch. Mais à cause de la situation du Covid-19 elle a dû être annulée. Le groupe souhaite relancer cet événement à une date ultérieure.

12. SITE INTERNET + RESEAUX SOCIAUX

Site internet:

Depuis début 2020, l'asbl dispose d'un nouveau site internet. Le site est plus moderne et partiellement en langage facile. Sur le site se trouve un blog sur lequel il y a toujours des nouvelles de l'association.

Il existe également un calendrier où se trouvent tous les événements et activités. Celui-ci est mis à jour régulièrement.

Sur le site, on peut également trouver toutes les recettes en langage simple. Il y a aussi une catégorie en langage facile où des informations générales sur l'association et sur la trisomie 21 sont expliquées de manière plus facile.

www.trisomie21.lu



Trisomie21 Lëtzebuerg asbl

trisomie21_letzebuerg



13. PROJET: CONCEPT21



ConceptT21- projet d'atelier d'inclusion professionnelle - restaurant inclusif - en collaboration avec le Ministère de la Famille, notre ministère de tutelle, et du Ministère du Travail

- Nous sommes dans les procédures administratives afin de créer une sàrl
- COVID-19 a rendu nos démarches particulièrement compliquées
- Une modification des statuts était prévu lors de l'assemblée générale précédente
- nous avons attendu très longtemps un accord du Ministère de la justice
- après de nombreux courriels; nous avons une réunion le 23 septembre avec les responsables du ministère de la justice
- finalement on nous a informé que nous n'avons pas besoin de changer nos statuts
- 3.12.2020: nous avons reçu confirmation écrite de madame la ministre de la justice
- 16.12.2020: nous avons reçu confirmation écrite de l'administration des contributions directes

Le local pour notre restaurant:

La Waassertrap, dans le bâtiment du CIPA à Belvaux, dans la commune de Sanem. Il est idéal par sa taille, il y a une piste de pétanque juste devant, avec une large terrasse et à l'intérieur un jeu de quilles moderne et totalement insonorisé.

Un grand MERCI à:

- La Commune de Sanem
- Monsieur le maire précédent Mr. Georges ENGEL
- Madame le maire, Mme Simone ASSELBORN-BINTZ
- L'équipe des Administrations Communales de Sanem
- Monsieur Alain WILLET du CIPA

Prochaines démarches:

- Création de notre sàrl
- Signer le contrat de location
- Conclure des assurances
- Demander des devis pour les transformations nécessaires
- Vous informer au plus vite de toute progression, notamment la date d'ouverture

14. RELATIONS PUBLIQUES, MINISTÈRES ETC

Le Ministère de la Famille, notre ministère de tutelle vient de nous accorder une nouvelle convention pour tout notre personnel notamment :

Secrétariat : ½ poste de Vanessa
 Educateur gradué : Plein temps de Carol
 Educateur diplômé : Plein temps de Vicky



Carol Mousel Vanessa Hoffmann Vicky Schiltz



15. PRESSE

Notre présence dans la presse a été assez limitée cette année:

- Un grand article merveilleux dans la « Revue » intitulé « Mitten im Leben » Lynn und ihr ganz eigener Weg, avec Lynn Bodeux en couverture
- Un autre article au « Wort » sur l'ouverture prochaine de notre restaurant, et un Article sur notre Assemblée Générale 2020
- Nous avons aussi co-signé une lettre ouverte à l'Adresse du Ministre Bausch concernant le Service Adapto.



16. RAPPORT DU TRESORIER ET RAPPORT DES REVISEURS DE CAISSE

RAPPORT DU TRÉSORIER

- Le trésorier Victor Wolff a présenté un bilan positif pour l'année 2020
- Il a remarqué que le montant des recettes provenant des dons en 2020 a diminué de presque 20% par rapport à 2019
- Les dons représentent toujours une grande partie des revenus de l'association et nous permettent de continuer à développer les activités et les services au profit des personnes atteintes de trisomie 21
- Un grand Merci aux nombreux donateurs
- La convention avec le Ministère de la Famille est un grand soutien financier qui couvre tous les frais de personnel et une partie des frais administratifs
- Ce soutien est une contribution essentielle à la stabilité financière de l'association
- Du côté des dépenses, les frais de personnel ont augmenté en raison du renforcement de notre équipe
- Néanmoins, les dépenses administratives sont restées à la même échelle par rapport aux années précédentes
- Les dépenses relatives aux activités et aux services pour nos membres sont également restées proportionnellement au même niveau que les années précédentes.



RÉVISION DES CAISSE

Les réviseurs de caisse Doris Brüls et Gabriel Thiercelin ont effectué la révision des comptes, livres et soldes de trésorerie le 12 avril 2021.

Ils ont approuvé la trésorerie de l'association après avoir fait un contrôle détaillé à base des documents fournis, des échantillons prélevés et épreuves faites.

Pour information :

- Trisomie21 Lëtzebuerg asbl est membre de la FEDAS Luxembourg (Fédération des acteurs du secteur social au Luxembourg a.s.b.l).
- La FEDAS effectue dans le cadre de notre convention avec le Ministère de la Famille (MIFA) un contrôle régulier de notre trésorerie entière et comptabilise les dépenses et recettes concernant notre convention pour le MIFA.

17. APPROBATION DES COMPTES / DECHARGE DU TRESORIER

La présidente a demandé à l'assemblée l'approbation des comptes et la décharge du trésorier.

Les comptes sont approuvés et le trésorier reçoit la décharge par les membres de l'association.



18. DÉCHARGE DU CONSEIL D' ADMINISTRATION



La présidente a demandé aux membres la décharge du conseil d'administration.

Le conseil reçoit la décharge par les membres de l'association

19. PRESENTATION ET APPROBATION DU BUDGET POUR L'ANNEE 2021

Le budget pour l'année 2021 est présenté par le trésorier Victor Wolff.

À cause de la situation du COVID-19, nous estimons moins de recettes en 2021. Toutefois notre situation financière nous permettra des couvrir des pertes éventuelles par nos fonds de réserves. Un budget spécifique est prévu pour le projet Concept21.

Le Budget pour l'année 2021 est approuvé par les membres de l'association.

20. FIXATION DE LA COTISATION 2021

Le conseil d'administration a proposé aux membres de l'association de maintenir la cotisation des membres actifs de l'association à 20€.

La cotisation annuelle de 20€ a été approuvée pour l'année sociale 2021.

21. ELECTION DU NOUVEAU CONSEIL ET DES REVISEURS DE CAISSE

Conseil d'Administration :

Membres sortants et réélus:

Marco Wotipka, Tiziana Nardini, Joël Schaeffer

Membres qui poursuivent leur mandat :

Martine Eischen, Victor Wolff, Anouk Weber-Kaulmann, Claude Weber, Mariette Majerus, Sandrine Messmer

Places libres : 2

Approbation du nouveau conseil d'administration à l'unanimité par l'assemblée générale.



Réviseurs de caisse :

Doris Brüls

Gabriel Thiercelin

L'assemblée générale confirme à l'unanimité la candidature des deux réviseurs de caisse

22. DIVERS

La présidente Martine Eischen a exprimé les remerciements de l'Association aux:

- Donateurs, sans leur soutien l'association ne pourrait pas réaliser ses services et projets.
- L'association tient à remercier tout particulièrement les familles et les personnes privées qui ont fait des dons à l'association lors des événements familiaux (décès, anniversaire, ordres permanents etc.) ou en général.
- Aux nombreux Associations, „Service-Clubs“, Ecoles, Communes et Firmes e.a. qui ont soutenus notre association: Un très GRAND MERCI entre autres aux Réidener Wanterlaf, Table Ronde 5 – Luxembourg Moselle a.s.b.l., Les employés de la Commerzbank AG Filiale Luxemburg, The New Old A.s.b.l., Antenne Collective Ermsdorf, Commune Reckange-sur-Mess, Lycée Technique Agricole, Aides aux enfants handicapés du Grand-Duché de Luxembourg, Lions Club Luxembourg Roude Léiw a.s.b.l. et à tous ceux qui ne sont pas nommés directement ici.

Volontaires pour des activités ponctuelles : Trisomie 21 Lëtzebuerg a.s.b.l. veut aussi remercier les membres qui ont manifesté leur intérêt concernant des aides ponctuelles / participation dans un groupe de travail pendant l'année sociale 2020.

- Un très GRAND MERCI aux communes de Betzdorf, de Diekirch, de Lorentzweiler, d'Esch-Alzette et de Sanem pour leur soutien et mise à disposition de leurs infrastructures.



- Aussi un très GRAND MERCI au Ministère de la Famille, au Ministère du Travail, à la FEDAS et au Service national de la jeunesse (SNJ).
- Notre Staff : Carol Mousel, Vicky Schiltz, Vanessa Hoffmann
- Les intervenants de nos différents cours sportifs: Aifric Ni Chaoimh, Sandra Beck, Claire Majerus, Sylvia Camarda et Debora Magno



Bénévoles

Un GRAND MERCI à : Lynn Clesen, Carlo Thinnès, Alex Peltzer, Dany Steins, Joana Billa, Julie Tock, Rick Schaaf, Zoé Dall'Armélina, Mino Santini, Anne Siebenaler, Yana Weis, Océane Goncalves, Tessy Kohl, Liz Klensch, Sarah Mousel, Lenni Dall'Armellina, Amélie Cahen, Zoé Lanners, Jenny Geditz, Lynn Ernsdorff, Kim Franzen, Ivana Schiltz, Lory Novak et Selina Bei